

ALTIS RESORT

&

SPA HOTEL

SÜRDÜRÜLEBİLİR

TURİZM

2023

RAPORU



# İÇİNDEKİLER

1) Hakkımızda	3
2) Sürdürülebilir Turizm Raporu Hakkında	4
3) Sürdürülebilir Turizm Ekibimiz	5
4) Yönetim Sistemimiz	6
Sürdürülebilirlik Yönetimimiz	6
İnsan Kaynakları Yönetimi	6
Çevre Yönetimi	6
Enerji Sistemleri Yönetimi	7
Atık Yönetimi	8
2024 Yılı Hedeflerimiz	9
5) Sürdürülebilir İstihdam	9
6) Sürdürülebilir Tüketim	10
7) İsrafi Engellemek İçin Neler Yapabiliriz?	12
8) Geri Dönüşüm	13
9) Türkiye’de Sıfır Atık Projesi	14
10) Türkiye Geri Dönüşümde Hangi Engellere Takılıyor?	15
11) Su Tasarrufu Bize Ne Kazandırır	16
12) Kültürel Zenginliklerimizi Ne Kadar Tanıtabiliyoruz	17
13) Sürdürülebilir Turizmin 3 Boyutu	23
14) Enerji Tüketimi	26
15) Personel ve Misafir Sayısı	28
16) Sonuç	29
17) Kaynakça	30



# ALTİS RESORT & SPA HOTEL

## 1) HAKKIMIZDA

Antalya Serik İlçesi, BELEK – Taşlı burun Tatil beldesinde Doğa ve Deniz ile iç içe tatil imkanı sunan Altis Resort Hotel 80 Dönüm çam ormanları içerisinde yer alan konumu ile misafirlerine güneşlenip yüzebilecekleri alanlarda hizmet vermektedir. Tesisimiz ailenizle bir arada yüzüp eğlenebileceğiniz karma havuz ve plajı ile hizmet verirken, erkek ve kadınlara ayrı ayrı tasarlanmış havuzlarda aile değerleri ve mahremiyetinizi göz önünde bulundurmaktadır. Muhafazakar Otel sektörünün en büyük genel alanlarına sahip olan Altis Resort Hotel, zengin açık büfesi, standart odalarda bile aile odası ferahlığı sunan konforu ve iki ayrı odadan oluşan aile odalarında aile dostu otel konseptinde hizmet vermektedir. Altis Resort Hotel Kadınlar ve erkeklere ayrı ayrı olarak tasarlanan Türk Hamamı, Buhar Odası ve Masaj Odaları ile tüm yılın yorgunluğunu atabileceğiniz bir tatil imkanı sunmaktadır.



## 2) KALİTE POLİTİKAMIZ;

Turizm sektöründeki tecrübemizi kullanarak; sürekli gelişim içinde, her geçen yıl misafirlerimize daha kaliteli hizmet sunabilmektir.

Bu bağlamda;

- Hizmet sektörünün vazgeçilmez kaynağı olan çalışanlarımıza yatırım yapar,
- Kalite sistemimizde standart gereklilikleri ve yasal şartlara bağlı kalır,
- Misafir beklenti ve ihtiyaçlarını analiz eder,
- Hızlı ve en iyi şekilde geri dönüş sağlar;
- Sektörel değişim ve gelişmelere uygun, çevreye saygılı,
- Strateji ve politikalar üretiriz.

### **Misyonumuz;**

Misafirlerimize kendilerini rahat, huzurlu hissedecekleri bir ortam ve hizmet sunmaktır.

### **Vizyonumuz;**

Kalitemizi sürekli iyileştirerek, otellerimizi herkes tarafından bilinen, tercih edilen bir tesis ve marka haline getirmektir.

## 3) Sürdürülebilir Turizm Raporu Hakkında

2023 yılı itibarıyla tesisimiz sürdürülebilir turizm ile ilgili başlatmış olduğu bu projeyi gerek misafirlerimize gerek tedarikçilerimize gerekse tüm ekibimize tanıtmak ve benimsetmek için tüm çaba ve azimle çalışmaya başlamış bulunmaktadır. Sürdürülebilir turizm hedeflerini otel politikası olarak benimseyerek bu projede üzerine düşen tüm görevleri yerine getirmeye hazır güçlü bir ekip ve sağlam bir anlayışla yola çıkmıştır.

Çevre ve doğaya saygı, insan hakları ve cinsiyet eşitliği, enerji verimliliği ve enerjinin sürdürülebilirliği konularında güncel verilerle hazırlanmış bu rapor tüm paydaşlarımıza örnek niteliği taşıması amaçlarımızdan bir diğeridir.

Altis Resort Hotel olarak yalnızca bugünün değil geleceği de bugünden inşa etmenin önemini biliyor ve uyguluyoruz. İsrafın önüne geçmek, kaynakların kullanımını konusunda dikkatli davranmak, tüketimi mantıklı çerçevelere indirgemek ve ülkemizin tüm zenginliklerine sahip çıkmak ve korumak da Altis Resort Hotel'in en hassas olduğu konular arasında yer almaktadır. Altis Resort Hotel çalışanları ve ekibi olarak sürdürülebilir turizmin tüm gerekliliklerini benimsiyor ve uyguluyoruz.



#### 4) Sürdürülebilir Turizm Projesi Ekibimiz



## 5) YÖNETİM SİSTEMİMİZ

### a) Sürdürülebilirlik Yönetimimiz

Altis Resort Hotels & Spa olarak;

- Sürdürülebilir Turizm'in öncülerinden olup yeni hedefler koyarak tüm sistemimize entegre etmeyi amaçlıyoruz.
- Doğaya korumanın gelecek nesillere daha yaşanabilir bir dünya bırakmanın temellerini şimdiden atmamız gerektiğini biliyoruz.
- Bize düşen tüm görevleri gerçekleştirmeye ve yenilikçi adımlar atmaya hazırız.
- Çevreye verdiğimiz zarar en aza indirerek yaşam kalitesini arttırmayı ve doğanın dengesini koruyarak yaşamayı öğreniyor ve öğretiyoruz.
- Tesisimizin tüm çalışanlarını sürdürülebilirlik konusunda daima eğiterek bilinçli bir toplum yaratmayı amaçlıyoruz.
- Sahip olduğumuz kültürel mirasımızı tüm misafirlerimize tanıtmayı amaçlıyoruz

### b) İnsan Hakları Yönetimimiz

Altis Resorts Hotels & Spa olarak;

- Misafirlerimizin kişisel alanlarını ihlal etmeden hizmet sunmaya çalışıyoruz.
- Personellerimize, çocuk misafirlerimize hizmet sunarken nasıl bir yaklaşımda bulunması konusunda sürekli eğitimler veriyoruz.
- Personellerimizin istihdamında özel ihtiyaç sahibi bireylere yer vererek fırsat eşitliği sağlıyoruz.
- Tüm çalışanlarımızın eşit şartlar altında çalışmasını güvence altına alıyoruz.
- Güvenli ve tüm insanlara ulaşabilmeyi amaçlayan bir hizmet sunmaya çalışıyoruz.
- Her bir çalışanımızın tüm sorunlarını iletebileceği şeffaf bir yönetimi benimsiyoruz.
- Barınma sorunu olan personellerimize lojman imkanı sunuyoruz.
- Personellerimizin tüm yılın yorgunluğunu atabilmeleri için yıl sonunda onlara özel yılsonu galası organize ediyoruz.
- Personellerimizin kendilerini geliştirmeleri konusunda her zaman destek vererek daha bilinçli personel istihdamı yaratmaya çalışıyoruz.

### c) Çevre Yönetimimiz

Tesisimiz çevreye duyarlı ve doğaya saygılı olmayı benimseyip çevre koruması adına her türlü adımı atmaya hazırdır.

Tesisimiz 100.000 m<sup>2</sup> alana yayılmış olup, 300 m uzunluğunda, 55 m genişliğinde sahili ile kızılçam ormanları ve fıstık çamları ile doğayla iç içe bir tatil imkanı sunar.

- Tesisimizde, konumu gereği doğayla iç içe olması bakımından tüm yeşil alanı korumak için düzenli bakım çalışmaları yapıyoruz.
- Tesis içerisinde bulunan hayvanlar için özel yaşam alanı sunuyoruz.
- Nesli tükenmekte olan caretta caretta için sahilimizde özel koruma alanı oluşturuyoruz.
- Proses sistemimizi her zaman çevre bazlı yaklaşımla kuruyoruz.
- Tesis içerisinde oluşan tüm atıkların ayrıştırılarak geri dönüşümlü ürünlerin tekrar kazanılması için çalışıyoruz.

- Yeşil alanları arttırmaya yönelik ekim ve dikim çalışmalarının düzenli olarak yapılmasını sağlıyoruz.
- Çevre bilincini misafirlerimize de aşlamak amacıyla bilgilendirmeler yapıyoruz.
- Tehlikeli ve tıbbi atıklarımızı lisanslı firmalar tarafından uzaklaştırılmasını sağlıyoruz.
- Çevre bilincini geliştirebilmek için personellerimize düzenli olarak eğitimler veriyoruz. Aşırı kimyasal kullanımın sulara karıştığını ve çevre kirliliğine sebep olduğunu bildiğimiz için personellerimizi bu yönde eğitim vererek fazla kimyasal kullanımından kaçınıyoruz.
- Kağıt kullanımlarını en aza indirmek için şirket içi iletişimleri mail yolu ile sağlıyoruz.
- Tesis içerisinde kullanılan tüm suların periyodik olarak analizleri, yetkili laboratuvarlar tarafından yapılarak doğaya verilen kimyasal atık oranı en aza indiriyoruz.
- Mutfak alanında yapılan dezenfeksiyon işlemlerinde ozon gazı kullanarak toprağa karışan kirliliği önlemeye çalışıyoruz.
- Kızartma yağları düzenli kontroller ile kullanılmayacak seviyeye geldiğinde ayırıp geri dönüşüm firmalarına teslim ediyoruz.
- Kimyasal ürünlerimizde çevreye zarar vermeyen ürünler tercih ediyoruz.
- Kullanılan tüm kimyasal ürünlerin MS/DS formları olanları tercih ediyoruz.
- Ortak alanlarda kullanılan atıkların ayrışımı için geri dönüşüm kutuları bulunduruyoruz.
- Büyük ambalajlı ürünler kullanarak daha az ambalaj atığı oluşturuyoruz.
- Tek kullanımlık ürünlerin kullanımını azaltmak amacıyla misafirlerimizi ve personellerimizi bilgilendiriyoruz.
- Tedarik zincirimizi %98 oranında Antalya ve çevresinden kurarak karbon salınımını azaltıyoruz.
- Havuz temizliğinde kontrollü kimyasal dozajlama yapıyoruz ve hem misafir hijyeni açısından hem de çevreye verilen kimyasal miktarını kontrol altına almaya çalışıyoruz.
- Tesisimiz 2020 yılında Çevre ve Şehircilik Bakanlığı'ndan Sıfır Atık belgesi almıştır.
- 2022 yılında tesiste kullanılan toplam kimyasal madde miktarı 12.926 lt olup kişi başına düşen kimyasal madde miktarı 17,65 lt kimyasal olarak hesaplanmıştır.
- Aşağıdaki tabloda 2022 yılı buklet malzemesi kullanım miktarı verilmiştir. Bu tabloya göre kişi başına düşen buklet malzemesi 3.97 adettir.

<i>MALZEMENİN ADI</i>	<i>MİKTARI</i>
ŞAMPUAN 30 ML	50.000
DUŞ JELİ 30 ML	50.000
SAÇ KREMİ 30 ML	50.000
VÜCUT LOSYONU 30 ML	50.000
SABUN	50.000
MAKYAJ PAMUĞU	20.000
KULAK PAMUĞU	20.000
DUŞ BONESİ	20.000

#### **d) Enerji Sistemleri Yönetimimiz**

- Enerjinin önemini biliyor ve tesis içerisindeki tüm enerjiyi en verimli olacak şekilde kullanıyoruz.
- Tüm sistemlerimizi ulusal standartlara uygun ve 50001 enerji yönetim sistemi mevzuat gerekliliklerini gözeterek kuruyoruz.
- Odalarda akıtılan su miktarını müşteri memnuniyetini de sağlayarak en aza indirmek için çalışıyoruz.
- Enerji sistemlerimizin rutin kontrollerini kayıt altına alıyor, bakımlarını periyodik aralıklarla yaparak enerji kaçaklarını önlüyoruz.
- Aydınlatma noktalarında tasarruflu ampuller kullanıyoruz.
- Fotoselli aydınlatmalar kullanarak kullanılmayan alanlarda gereksiz enerji kullanımını azaltıyoruz.
- Odalarda kullanılan klimaları misafirin odada konaklamadığı zamanlarda devre dışı bırakan sistemler kullanıyoruz.
- Müşteri memnuniyetini ve hijyen kurallarını ön planda tutarak misafir talepleri doğrultusunda çarşaf değişimi ve havlu kullanımını azaltıcı teşvik edici çalışmalar yapıyoruz.
- Enerji tüketimi günlük olarak takip edip gerekli önlemler alıyoruz.
- Aşağıdaki tabloda 2021 ve 2022 yıllarına ait önemli enerji kaynaklarının kullanımına ilişkin veriler bulunmaktadır. Bu tabloya göre; elektrik ve doğalgazda kullanım miktarlarında artış görülmüştür. Motorin kullanımında ise; %38'lik bir düşüş söz konusudur.

	Elektrik (kWh)	Doğalgaz (m <sup>3</sup> )	Motorin (lt)
2021	2329021	109811	13000
2022	2713178	125922	8000
Değişim (%)	% 16.49	% 14.67	-%38.46

#### e) Atık Yönetimimiz

- Tesisimiz içerisinde oluşan tüm atıkları Belediyeler ve lisanslı firmalar tarafından imha ediyoruz.
- Tesis içerisindeki atıkları özelliklerine göre ayırarak geri dönüşebilir plastik, kağıt ve cam atıkların doğaya kazanımını sağlamaya çalışıyoruz.
- Oluşan posa miktarını kayıt altında tutarak hedef planlarımızı güncelliyor ve atık miktarımızı azaltmayı amaçlıyoruz.
- Tehlikeli atıkları diğer atıklardan ayrıştırarak çevreye verebileceği zararları engellemeye çalışıyoruz.
- Misafirlerimizin israf düzeyinde atık oluşturmamaları için onları buna sevk edici panolarla bilgilendiriyoruz.
- Gıda atıklarında içerisine zehirli bir madde karışmamış olanları barınaklara vererek hayvanlarımızın mama ihtiyaçlarına destek oluyoruz.
- Aşağıdaki tablolarda tesisimizin 2021, 2022 ve 2023 yıllarına ait atık verileri gösterilmiştir. Bu verilere göre 2021 yılına göre atık miktarları artarken 2023 yılında bu miktar 2022 yılına göre azalış göstermiştir.

	Cam	Plastik	Metal	Karton	Toplam
2023 (kg)	1710	3740	1440	6450	13340
2022 (kg)	3520	8260	1734	8442	21956
Değişim (%)	-%51.42	-%54.61	-%16.9	-%23.59	-%39.24



	Kontamine ambalaj	Metalik kontamine ambalaj	Flüoresan lambalar	Tıbbi atıklar
2022 (kg)	167	10	10	2
2021 (kg)	105	27	65	2
Değişim (%)	%59,04	-%62,96	-%84,61	%0

	Organik biyoçözünür atıklar	Sıvı Yağlar
2022 (kg)	1370	1928
2021 (kg)	574	1145
Değişim (%)	%138	%68

## 6) 2024 YILI HEDEFLERİMİZ

- 2023 yılı helal booking misafir memnuniyet oranımızı 8,0'dan 9,0'a çıkarmak
- Atık miktarını %5 azaltmak.
- Tedarikçi seçimlerinde % 90 oranında Antalya ve çevresinden seçerken bu oranı %95'e çıkarmak.

- Personel memnuniyet oranını '% 72,6'dan %75'e çıkarmak.

- Kişi başına düşen buklet malzeme sayısını 3,97'den 3,50'ye düşürmek.

- Personel istihdamında % 43 oranında çevre illerden olan personel seçimini %48'e çıkarmak.

**Sürdürülebilir ve güçlü bir kalkınma için kadının iş yaşamında yerini alarak aktif olarak işgücüne katılması, üretime dahil olması oldukça önemlidir.**

**Kadınların iş yaşamında var olması toplumun her alanında üretken olmalarını sağlamaktadır.**

**Ayrıca kadınların ekonomik olarak bağımsız olması hem toplum hem de aile içindeki konumlarını güçlendirmektedir**

## SÜRDÜRÜLEBİLİR İSTİHDAM

Sürdürülebilirlik, bir proses olup; her alana entegre edilebilir bir çalışma ile o alanın verimini artırıcı faaliyetler gerçekleştirilebiliriz.

Tıpkı enerji ve gıda gibi istihdamın da uzun vadeli planlar ile sürekliliği sağlanırsa her alandaki nitelikli insan gücünün arttığını görebiliriz. Bir ülkede işgücüne katılma oranının yüksek olması, aynı zamanda o ülkede insan kaynağının etkin kullanılıp kullanılmadığının da bir göstergesidir. İstihdamda hem kadınların hem de özel ihtiyaç sahibi bireylerin katılım oranı artırılarak

ülke ekonomisine gelir sağlanabilir. Bu 2 grubun istihdam içerisinde yer alması sonraki nesillerin gelişimi için de uzun vadeli bir yatırım olacaktır.

TUİK verilerine göre hizmet sektöründe çalışan kadınların oranı her yıl yaklaşık %0,7 artmaktadır. Yine TUİK verilerine göre her yıl göreceli yoksulluk oranı yaklaşık %2,5 azalmaktadır. Kadınların istihdamı hane halkının gelir düzeyinde artışı sağlayarak ekonomik kalkınmayı da desteklemektedir.

2022 yılı verilerine göre; kadınlarda okuma oranı 2008 yılında %86.6 iken bu oran 2022 yılında %96,8 olmuştur. Kadınlarda okuma oranının artışı istihdam verilerine de pozitif anlamda yansdığı görülmüştür.

İş gücüne katılım oranları yapılan araştırmalarda çıkan sonuçlara göre erkeklerde %71,7 kadınlarda %34,5 toplamda ise %52,9'dır. Halen kadın ve erkeklerdeki iş gücüne katılım oranlarında ayırt edici bir fark görülmektedir. Bu katılımın düşük olmasının en önemli sebebi cinsiyet eşitliğinin sağlanamamasıdır. Halen birçok ülkede kadın ve erkekleri farklı ücretlerle çalıştırarak kadınlara maddi mobbing uygulanmaktadır. Ayrıca iş yerlerinde sözlü ve eylemsel tacizlere maruz kalarak güvenliklere sağlanamamaktadır. Kadınların iş gücüne katılım oranının düşük olmasının bir diğer sebebi de kreş ve gündüz bakım evlerinin ihtiyacı karşılayamamasıdır. Özellikle evlilik sonrası kadınların artan sorumluluklarıyla çalışma hayatından çekildiği gözlemlenmiştir.

Nüfus ve Konut Araştırması'na göre en az bir engeli olan nüfusun işgücüne katılma oranı erkeklerde %35,4, kadınlarda %12,5, toplamda ise %22,1'dir. 2005 yılında çıkarılan engelliler kanununda 2014 yılında yapılan bir düzenleme ile özel ihtiyaç sahibi bireylerin toplumda istihdam edilmesine yönelik değişiklik yapılmıştır. Bu değişiklik ile beraber fırsat eşitliği yaratılarak çalışmak isteyen herkesin iş gücüne katılımı sağlanmaya çalışılmıştır.

Altis Resort Hotel olarak;

- Personel istihdamında %43 oranında yerel istihdam sağlıyoruz. Personellerimize lojman imkanı sağlayarak çevre illerden ve ilçelerden gelen personellerimizin barınma ihtiyacını karşılıyoruz.
- Mevzuat gerekliliklerine uyuyor ve engelli istihdamı sağlıyoruz. Bu şekilde engelli bireylerin toplumda istihdam edilmesine ve toplumsal eşitliğin sağlanmasına katkıda bulunuyoruz.
- İşe alımlarda din, dil, cinsiyet gözetmeksizin istihdam sağlıyoruz. Tesisimizde kadın istihdam oranının %32 olup, herhangi bir negatif ayrımcılık yapmadan, tüm şartların her çalışan için eşit olmasını gözetiyoruz.
- Personellerimiz ile açık bir iletişim şekli benimsiyoruz.
- Personellerimize yaptığımız personel memnuniyet anketine göre;

Her yıl 931 milyon gıda israf edilirken; 8 milyon çocuk temel gıdaya erişemiyor

## SÜRDÜRÜLEBİLİR TÜKETİM

Sürdürülebilir gıda; gıda güvenliğini yok etmeden temiz içerikli gıdaların kullanımlarını yaygınlaştırarak ekolojik dengeye katkı sağlanmasıdır. Gıdalar içerisinde kullanılan katkı

maddeleri, çevreye ve insan sađlıđına zararlı olan tüm ieriklerin yerine daha güvenli üretim yollarını bulmayı hedefler. Tüm üretim prosesinde kullanılan ürünlerin ierikleri de bu proje kapsamındadır.

Bunun yanı sıra israfın engellenmesi için de yapılan alıřmalar sürdürülebilir gıda projesinin bir diđer amacıdır. Dünya’da ve ülkemizde gıda başta olmak üzere tüm kaynakların bilinsizce ve geređinden ok kullanılması ciddi bir enerji sorunu haline gelirken ekolojik dengenin de bozulmasına sebep olmaktadır.

Resmi istatistik verilerine göre Dünya’da her yıl 931 milyon gıdanın öpe gittiđini tahminlerin ise bunun iki katı olduđu söyleniyor. Bu israfın büyük bir ođunluđunun ise ekmek gibi temel gıdaların olduđu görülüyor. İstatistikler insanların %8.6’sını aldıkları ekmekleri bitiremeyip öpe attıđını; ekmek deđerlendirmek için ayrılan bayat ekmeklerin ise %33’nün öpe atıldıđını söylüyor.

Bunun yanında önemli bir enerji kaynađı olan suyun da hem gıda hem de enerji israfında da tahmin edilemez boyutlara ulařıldıđı gözlemleniyor. Hızlı nüfus artışı bilinsiz tüketim sebebiyle her yıl suya erişim güçleşmektedir.

Yapılan arařtırmalara göre evlerde kullanılan suyun en büyük yüzdeliđini yaklaşık %40 kişisel bakım ve hijyen oluřturuyor. Yapılabilecek küçük önlemler kişi başı kullanılan 189,000 lt su tüketimini 84,480 lt düşürmenin mümkün olduđu söyleniyor.

Gıda ve su gibi azalmakta olan kaynaklarımızdan bir diđeri ise enerjidir. Enerji, ülkelerin gelişmesi ve konforlu yaşam standartlarına ulaşabilmesi için en önemli kaynaklarından biridir. Geliřen Dünya ekonomisinde yenilenebilir enerji kaynaklarına yönelim artmaktadır. Bu hem sürdürülebilirliđi hem de azalan kaynaklara alternatif oluřturulması açısından tercih edilmektedir.

Sanayi, turizm, ulaşım gibi yüksek enerji kullanımı olan sektörlerin yapacađı yatırımlar ile kaynakların tasarruf oranları tatmin edici seviyelere çekilebilir. Ülkemizde turizm sektöründe yenilenebilir enerji %2’lik bir dilimde yer almaktadır. En büyük payı elektrik %63’lere yakın bir yüzdelikle alıyor.

Turizm sektöründe enerji kullanımının en yoğun olduđu yer odalar ve genel alanlarda kullanılan aydınlatmalardır. Bunun yanında restoranlar ve yeme ieme alanları da yoğun olarak enerjinin kullanıldıđı diđer yerlerdendir.







### İsrafı Engellemek İçin Neler Yapabiliriz?

- ✓ Tek kullanımlık ürünler yerine tekrar kullanılabilir ürünler tercih etmek,
- ✓ Büyük paketli ürünler kullanarak atık miktarını azaltmak,
- ✓ Plastik malzemeler yerine cam ürünler tercih etmek,
- ✓ Tabagımıza aldığımız yiyecekleri küçük porsiyonlarda almak,
- ✓ Kullanmadığımız alanlardaki elektrik, su gibi enerjileri kapatmak,
- ✓ Geri dönüşebilir malzemelerin kullanımına yönelmek,
- ✓ Tüketime uygun gıdaları farklı alanlarda değerlendirmek,
- ✓ Depolama şartlarını iyileştirerek gıdaların kullanım sürelerini uzatmak,
- ✓ Bu konuda yeterli bilgisi olmayan insanlara yapabilecekleri küçük eylemlerle önemli faydalar sağlayabilecekleri konusunda eğitmek,
- ✓ Gaz emisyonu düşük olan sebze ve tahıl ürünlerinin tüketimini arttırmak,
- ✓ Paketli gıdaların tüketimini azaltmak,
- ✓ Yerel ve ulaşımı kolay besinler tercih etmek,
- ✓ Bitkisel kaynaklı beslenmek gibi birçok basit yöntem ve eylemle israfı azaltarak daha sürdürülebilir bir yaşam anlayışı yaratmak mümkün



## GERİ DÖNÜŞÜM

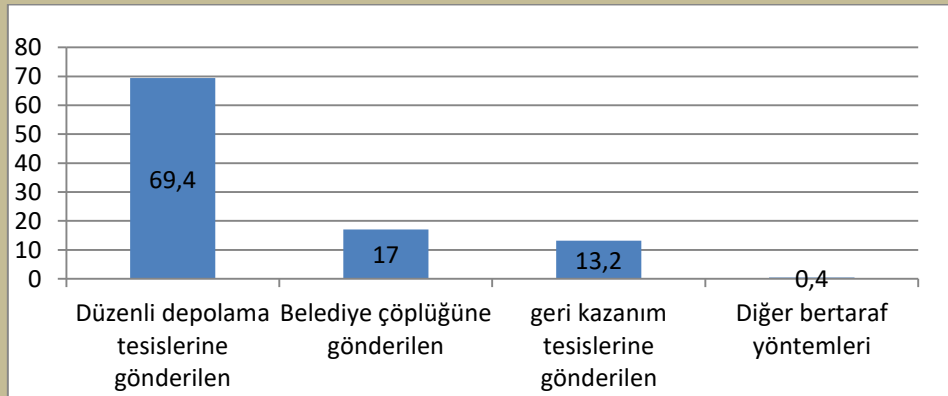
Geri dönüşüm terim olarak, kullanım dışı kalan geri dönüştürülebilir atık malzemelerin çeşitli geri dönüşüm yöntemleri ile ham madde olarak tekrar imalat süreçlerine kazandırılmasıdır. Geri dönüşüm ile birlikte tüketim ve üretim dengesinin yaklaşarak doğaya bırakılan atık oranı azaltmak hedeflenir.

Örneğin, yeniden kazanılabilir alüminyumun kullanılması; alüminyumun sıfırdan imal edilmesine oranla %35'e varan enerji tasarrufu sağlamaktadır.



Araştırmalar evsel atıkların %80'inin geri dönüştürülebilir atıklar olduğunu söylüyor. Kalan %20'lik bitkisel atık ve yemek atıklarının ise gazlaştırılarak elektrik üretiminde kullanılmasının mümkün olduğunu söylüyor.

### Bertaraf ve Geri Kazanım Yöntemine Göre Toplanan Belediye Atık Miktarının Dağılımı



## Türkiye’de Sıfır Atık Projesi

Sıfır Atık Projesi, Çevre ve Şehircilik Bakanlığı’nda geliştirilmiş ve 2017 yılında Cumhurbaşkanlığı Külliyesi’nde Sıfır Atık Projesi Tanıtım Toplantısı ile tüm Türkiye’de uygulanmasına yönelik çalışmalar başlatılmış bir projesidir. Sıfır Atık Projesinin, 2023 yılına kadar aşamalı olarak tüm Türkiye’de hayata geçirilmesi hedefleniyor. Cumhurbaşkanı Recep Tayyip Erdoğan’ın eşi Emine Erdoğan’ın liderliğinde yürütülen “Sıfır Atık Projesi” şu an bir seferberlik havasında ilerliyor.

İnsan kaynaklı faaliyetler sonucunda atmosfere salınan yüksek karbondioksit miktarını ifade eden karbon ayak izi, bireysel olarak doğaya ne kadar atık bıraktığımızla da doğrudan ilgili. Tükettiğimiz ürünlerin doğadaki akıbeti hakkında düşünmeye başladığımız an, karşımıza “sıfır atık” gibi bir kavram gelecektir. Peki tüm dünyanın dilinden düşüremediği bu sıfır atık nedir?

Sıfır Atık; israfın önlenmesini, kaynakların daha verimli kullanılmasını, atık oluşum sebeplerinin gözden geçirilerek atık oluşumunun engellenmesi veya minimize edilmesi, atığın oluşması durumunda ise kaynağında ayrı toplanması ve geri kazanımının sağlanmasını kapsayan bir hedef.

Doğaya bıraktığımız her türlü atık, geri dönüşüm sürecine sokulmadığı takdirde, büyük miktarda kaynak kayıplarına yol açıyor. Artan dünya nüfusu ile birlikte bu kaynaklar, her geçen gün daha yetersiz hale geliyor.

Tüm korkumuz ve endişemiz, bir noktada Dünya’nın kendini yenileyemeyecek, tüm canlılar için bir yaşam alanı olamayacak duruma gelmesi. Yine de çözüm için geç değil! Üretim-tüketim davranışlarımızı sıfır atığa göre ayarlamalı, sıfır atığı yaşam tarzımızda bir standart haline getirmeliyiz. Bu yaşam tarzı gözünüzü korkutmasın, az atık bırakmaya dayalı her bir hareket, sıfır atıklı yaşama katkıda bulunacaktır. Çözüm geç değil, başlamak için ise hemen şimdi bir şeyler yapmak yeterli!

### ***Sıfır atığın 5 temel prensibi;***

***REDDET:*** gerçekten ihtiyaç duymadığın hiçbir şeyi satın alma!

***AZALT:***

***Günlük tüketim ihtiyaçlarımızı mümkün olduğunca azalt!***

***İLERİ DÖNÜŞTÜR:*** tıpkı geri dönüşüm gibi ileri dönüşümle kullanmadığın ürünlerden yeni ürünler yap!

***GERİ DÖNÜŞTÜR:*** aldığın ürünler geri dönüşebilir malzemelerden satın al!

***KOMPOST YAP:*** tüketemediğin gıdaları hemen çöpe atma çürümesi bekle ve doğaya gübre olarak salınmasını sağla!





### **Türkiye Geri Dönüşümde Hangi Engellere Takılıyor?**

- ✓ Yetersiz eğitim
- ✓ Kayıt dışı atık miktarı
- ✓ Sokak toplayıcıları
- ✓ Yetersiz ayrışım alanı
- ✓ Geri dönüşüm tesislerinin yetersizliği



HER YIL 3.4  
MİLYON İNSAN  
İÇİLEBİLİR  
TEMİZ SUYA  
ULAŞAMADIĞI  
İÇİN HAYATINI  
KAYBEDİYOR.

## SU TASARRUFU BİZE NE KAZANDIRIR?

- **Kuraklıkla mücadelenin başlangıcıdır:** Su tasarrufu, kuraklığın ve su kıtlığının etkilerini en aza indirir. Her ne kadar bir su döngüsü olsa da her zaman aynı miktar ve kalitede su toprağa geri dönmez. Dolayısıyla kullandığımız su miktarını azaltarak kaynaklarımızı daha iyi koruyabiliriz.
- **Doğa dostu tarım ve hayvancılığın anahtarıdır:** İnsanların su ayak izinin yüzde 90'ından fazlasını tarımsal faaliyetler oluşturur. Bunun üçte biri de hayvancılıktır. Üretim ve tedarik zincirinde daha az su tüketmek bu sektörleri daha sürdürülebilir kılar.
- **Enerjimizi korur:** Su arıtma ve geri dönüşüm tesisleri çok fazla enerji harcar. Yani ne kadar çok su kullanırsak, o kadar fazla enerji harcarız ve çok daha fazla kirlilik yaratırız.
- **Hijyen sağlar:** Temizlik ve hijyen gibi temel ihtiyaçlarımız için güvenli ve temiz su kaynaklarına ihtiyaç duyarız
- **Besin zincirinin devamını garantiler:** Su, tüm canlılar için gereken besinlerin yetişmesi ve devamlılığı için şarttır. Besin zincirinin temeli olan bitkilerin en az yüzde 80'i sudur. Hayvanlar ihtiyaç duydukları suyun önemli bir kısmını bitkilerden alır. Bu döngüyü korumak su tasarrufundan geçer.

Altis Resort Hotel olarak;

- Restoranlarımızda ve genel alanlarımızda israfı önleyici yazılar ile hem misafirlerimize hem de personellerimize farkındalık oluşturmayı amaçlıyoruz.
- Artan ve artık kullanılmayacak olan gıda atıklarını barınaklara gönderiyoruz.
- Soğuk hava depolarımızın günlük sıcaklık takibi yapılarak herhangi bir bozulma riskini önliyoruz. Bu şekilde gıdalarımızı daha uzun süreli kullanıyoruz.
- FIFO (ilk giren-ilk çıkar) kuralı ile ürünlerin imha edilmesinin önüne geçiyoruz.
- Atık ayrışmaları için her noktada atık ayrışım kutuları bulundurarak geri dönüştürülebilir ürünlerin doğaya kazandırılmasına katkıda bulunuyoruz.
- Personellerimize israf konusunda eğitimler vererek farkındalığı arttırıyoruz.
- Sürekli olarak hijyen ve gıda güvenliği denetimleri ile temiz gıdayı koruyarak imha oranını azaltıyoruz.





## KÜLTÜREL ZENGİNLİKLERİMİZİ NE KADAR TANITABİLİYORUZ?

Her yıl milyonlarca yabancı turisti ağırlayan Türkiye, kendi kültrünü tanııtma konusunda yetersiz kalıyor. Sahip olduğumuz coğrafya; tarihi, kültürel ve coğrafi yapısı ile köklü bir geçmişe sahiptir. Çağlara ev sahipliği yapmış olan yaşamış olduğumuz bu coğrafyada binlerce yıllık kalıntılar halen gün yüzüne çıkarılmayı bekliyor. Bugün ülkemizde ziyaretçilere kapısını açan 100'e yakın Antik Kent müzesi tüm turistlerin ilgisini çekiyor.

Değişen Dünya'da artık yerli ve yabancı turistin beklentisi değişti. İnsanlar artık tatil yaptıkları yerlerin tarihini, kültürel özellikleri, özel kutlamalarını, doğal güzelliklerini ve yerel yemekleri merak ediyor. Bazen bir fotoğrafla keşfedilmemiş güzellikler ilgi odağı olabiliyor. Bu konuda köklü bir zenginliğe sahip ülkemizin sahip olduğumuz güzellikleri daha fazla tanııtması ülkemize olan ilgiyi arttıracaktır.





Güzide Antalya'mızda;  
Düden Şelalesi  
Saklıkent Kanyonu  
Kurşunlu Şelalesi  
Karain Mağarası  
Köprülü Kanyon Milli Parkı  
Kekova Adası  
Çıralı Yanartaş  
Olympos Antik Kenti  
Phaselis Antik Kenti  
Aspendos Antik Kenti  
Apollon Tapınağı  
Tazi Kanyonu

gibi gezilip görülebilecek bir çok doğal ve tarihi güzellikleri mevcuttur.

Ayrıca Antalya;

- ✓ Antalya piyazı
- ✓ Antalya Usulü Kabak Tatlısı
- ✓ Güllüklü Çorbası
- ✓ Hibeşi
- ✓ Holuşkası
- ✓ Sütlü Bulguru
- ✓ Turunç Reçeli
- ✓ Yörük Kebabı
- ✓ Sütlü Kabak Çorbası
- ✓ Keşkek



coğrafi işaret almış yemekleriyle meşhurdur.





Altis Resort Hotel olarak tesisimiz Türk kültürünü hem mutfakta hem dekorasyonda hem de etkinliklerinde misafirlerine en iyi şekilde tanıtmaktadır.



- Her öğünde birden fazla lezzetli yöresel Türk yemeği menüde yerini alır. Türk şeflerimizin reçetelerinde yer alan Türk yemekleri ülkemizin mutfağını tanıtmak konusunda oldukça başarılıdır.



- Türk el sanatları olan bakır oymacılığı restoranların farklı alanlarında sunumluk olarak kullanılarak osmanlı izlerini yansıtmaktadır. Türk yemeklerimizi sunumlarıyla da destekleyerek görsel bir kalıcılık oluşturulmaktadır.
- Restoranlarımızda Türk mimarisinin eserlerini yansıtan minyatürlere yer vererek Türk mimarisini yansıtılmaya çalışılır.





- Türk hamamıyla da misafirlerimize hizmet vererek köklü kültürümüzü yaşatmaya çalışıyoruz.



- Animasyon programlarında yer verilen Türk gecesi konseptli etkinlikler de Türk kültürünü yansıtmada etkili çalışmalardandır.





- Eşsiz doğasıyla Altis Resort Hotel nesli tükenmekte olan hayvanlar için de özel koruma alanlarıyla misafir ve personelleri bilinçlendirici çalışmalar yapmaktadır.



- Altis Resort Hotel Türk kültürünü her noktada ön plana çıkarmayı ve tesisimize gelen tüm yabancı misafirlerimizin Türk kültürü hakkında olumlu düşüncelerle dönmesini amaçlayarak en iyi şekilde temsil etmeye çalışmaktadır. Binlerce yıllık köklü geçmişine sahip çıkmak ve yaşatmak ve de tanıtmak hedeflerimiz arasındadır.



•

**Sürdürülebilir  
Turizm 3 boyut  
üzerinde  
yoğunlaşmaktadır:**

**1)Çevresel Boyut: doğa ve doğal kaynakları korunarak kullanılmasını hedefler.**

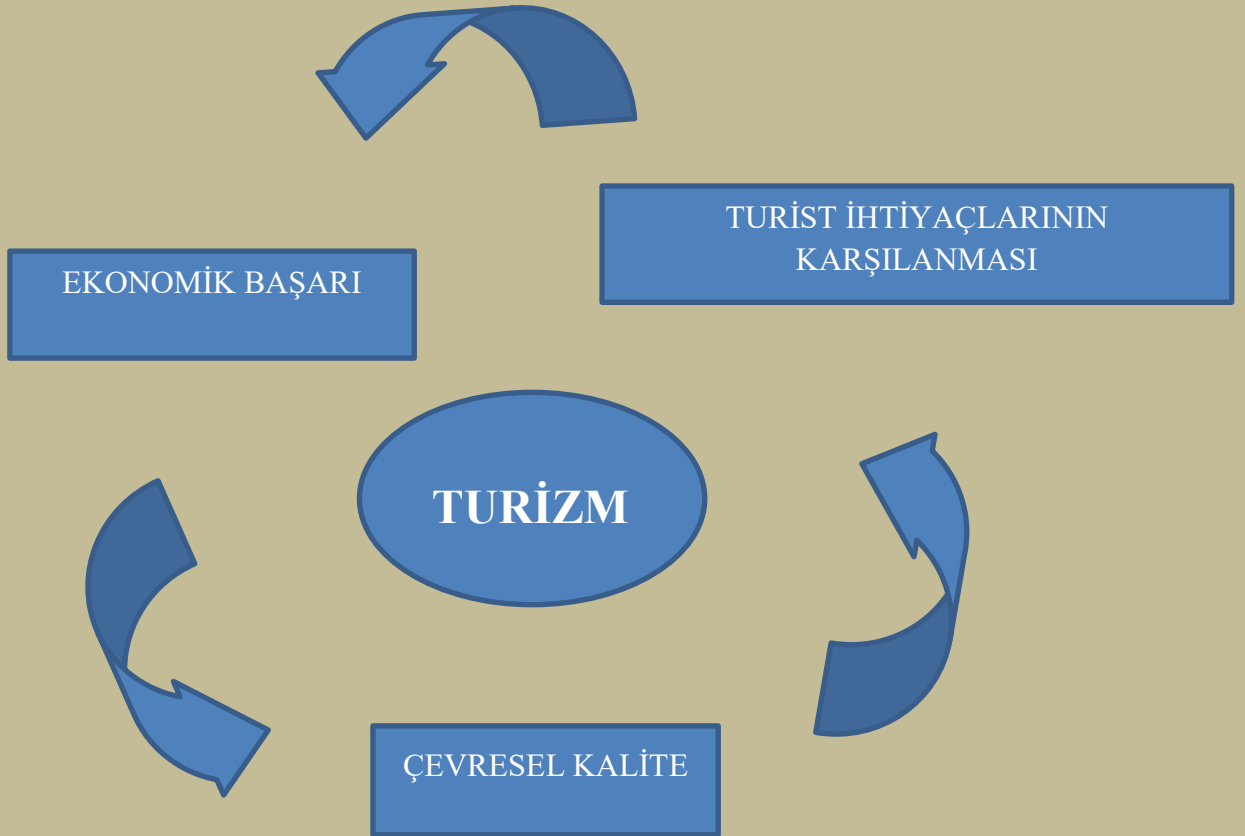
**2)Sosyo- kültürel Boyut: toplumun bütün kesimlerini dahil ederek katılım sağlamayı hedefler.**

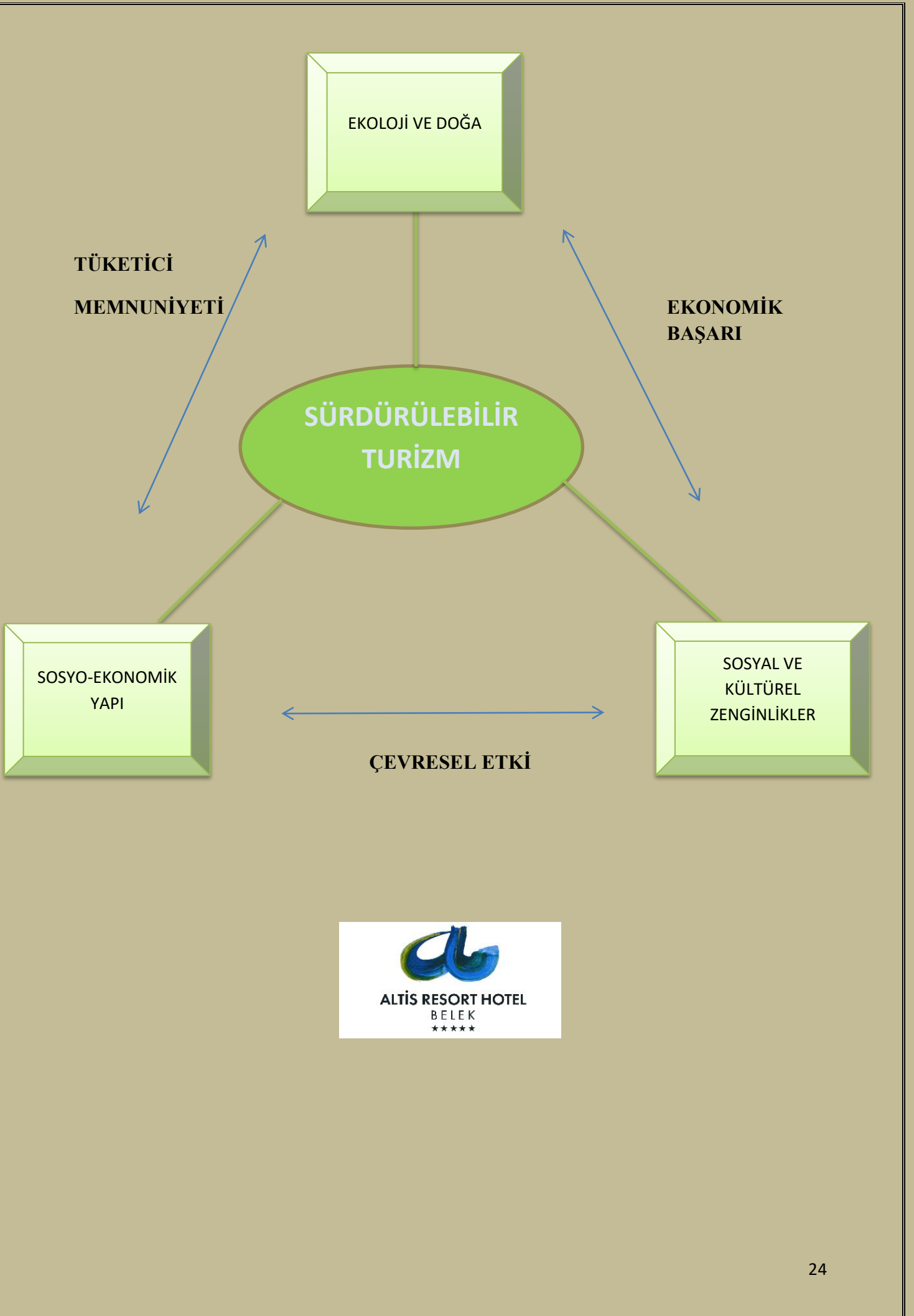
**3)Ekonomik Boyut: kaynak kullanımını yeteri kadar ve israf etmeden tüketilmesini hedefler.**

Turizmde sürdürülebilirlik kavramı bir taraftan ürün ve hizmet sunumu gerçekleştirerek ekonomik gelir elde edilmesini ifade ederken, diğer taraftan ürün ve hizmet sunumu gerçekleştirirken çevrenin ve kültürel bütünlüğün korunmasına azami derecede dikkat edilmesine vurgu yapmaktadır.

Dolayısıyla da kitle turizmine karşılık doğa turizmi, eko-turizm ve yeşil turizm gibi alternatiflerin ortaya çıkmasına öncülük etmektedir.

Antalya bu turizm çeşitleri için yeterli zenginliğe sahip bir turizm şehridir. Doğa ve yeşilin bir aradaki muhteşem uyumu sürdürülebilir turizm için iyi bir kaynak yaratmaktadır.







## SÜRDÜRÜLEBİLİR TURİZM İLE;

TURİZMİN ÇEVRE VE EKONOMİYE ÖNEMLİ KATKILARI KONUSUNDA YÜKSEK BİLİNÇ VE ANLAYIŞ GELİŞTİRİR



EŞİTLİK VE KALKINMAYI DESTEKLER



EV SAHİBİ TOPLUMUN YAŞAM KALİTESİNİ YÜKSELTİR



ZİYARETÇİLER İÇİN YÜKSEK KALİTEDE BİR DENEYİM SUNAR



ÇEVRE, EKONOMİ VE İSTİDAMIN KALİTESİNİ DEVAM ETTİRİR.



## **SÜRDÜRÜLEBİLİR**

- Yavaş gelişir.
- Kontrollüdür.
- Uzun vadelidir.
- Kaliteyi hedefler.
- Yerel kontrol vardır
- Planlıdır
- Tekrar ziyaret edilir
- Saygılı ve duyarlı

## **SÜRDÜRÜLEBİLİR OLMAYAN**

- Hızlı gelişir.
- Kontrolsüzdür.
- Kısa vadelidir.
- Miktarı hedefler.
- Uzaktan kontrol eder.
- Plansızdır.
- Tek seferlik ziyaretir.
- Yoğun ve duyarsızdır

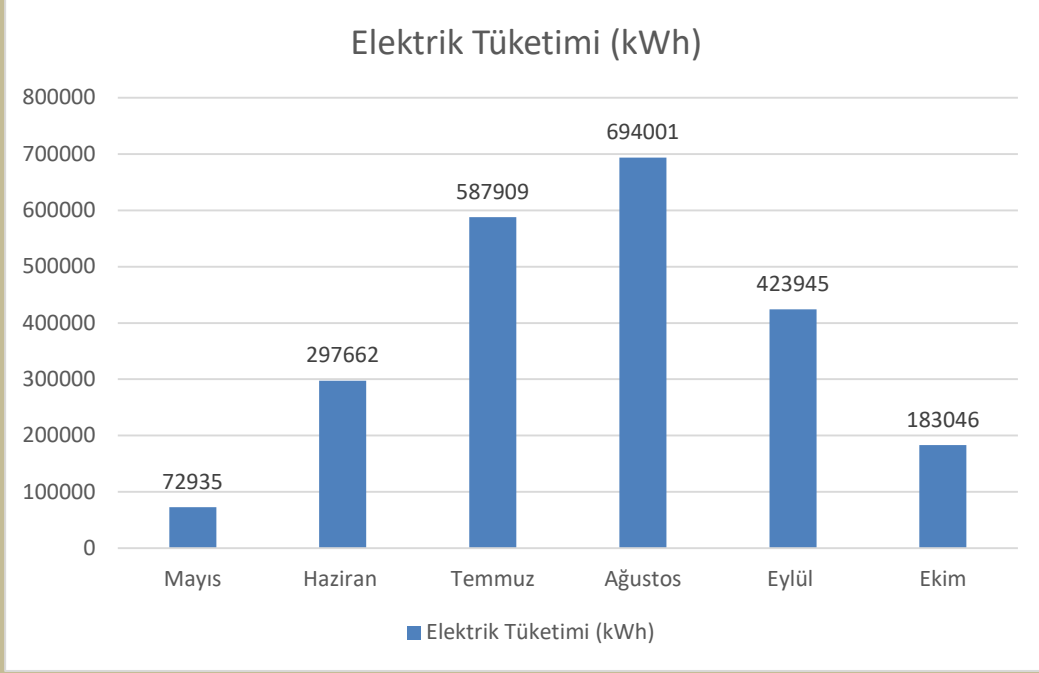
Sürdürülebilir turizmin bariz şekilde ortaya koyduğu farklar yukarıda karşılaştırılmıştır. Sürdürülebilirlik genel bir kavram olmakla birlikte entegre olduğu her alanda verimliliği artırıcı kullanışlılığı ile diğer sistemlere fark yaratır. Sürdürmek kelime manasıyla uzun vadeli kullanım veya uzun vadede daha karlı sonuçlar elde etmektir. Turizm gibi büyük sektörlerin bu anlayışı benimsemesi hem ülkelerin hem insanların hem de diğer canlıların uzun vadede yaşamlarında gözle görülür etkiler yaratacaktır.

1990'ların başında ortaya çıkarılan bu kavram bugün insanlar tarafından benimsenmeye ve anlaşılmaya henüz başlamıştır. Sosyal medya gibi iletişim kanalları sayesinde bilinirliği son yıllarda hız kazanmıştır. Günlük yapılan aktivitelerde bu anlayışın benimsendiği ve diğer insanlara da özendirilerek büyüyen bir anlayışla devam etmektedir. Parçadan bütüne doğru gidildiği takdirde bugün ülkemizde her bir bireyin atacağı adımlarla küçük etkilerin büyük sonuçlar doğurabileceği bilinmektedir. Hem özel hayata hem de çalışma hayatımıza bu kavramı yerleştirerek gelecek nesillere yıpranmamış bir Dünya bırakmamız mümkün.

## ENERJİ TÜKETİMİ

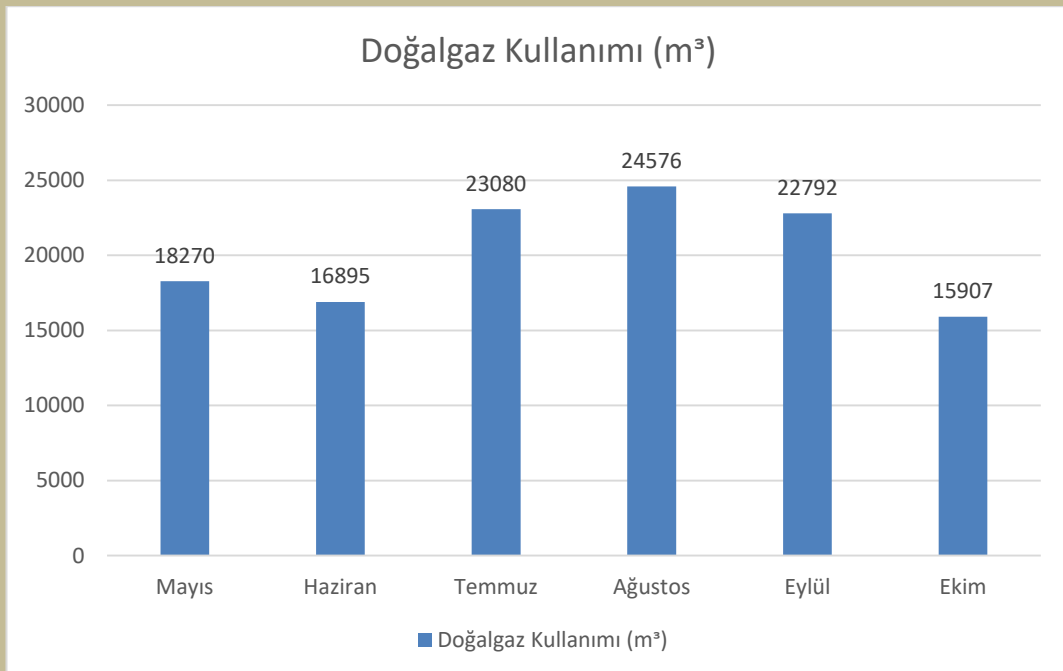
### Elektrik Tüketimi

Aşağıdaki grafikte 2022 yılına ait elektrik tüketim miktarları verilmiştir. En yüksek tüketimin ağustos ayına ait olduğu görülmektedir. Elektrik tüketiminin en yoğun olduğu alanlar soğutma santralleri olup hava sıcaklıklarına bağlı tüketim miktarı da artmaktadır.



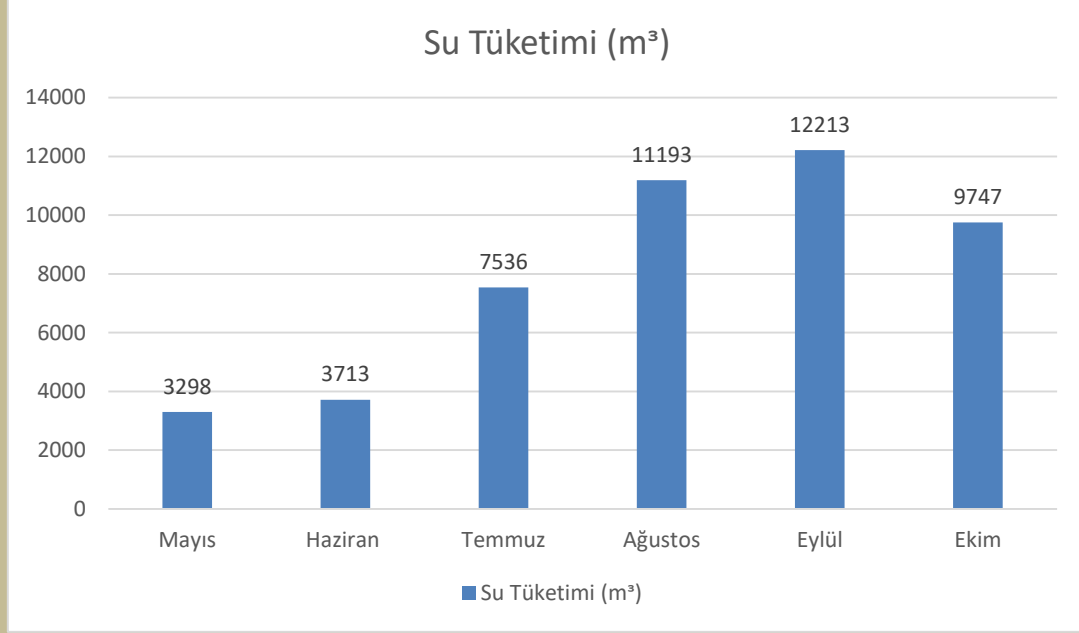
### Doğalgaz Tüketimi

Grafikte tesisimizin 2022 yılına ait 6 aylık doğalgaz kullanımını m<sup>3</sup> cinsinden göstermektedir. Doğalgaz kullanımının yoğun olduğu yerler mutfak ve show alanlarıdır.

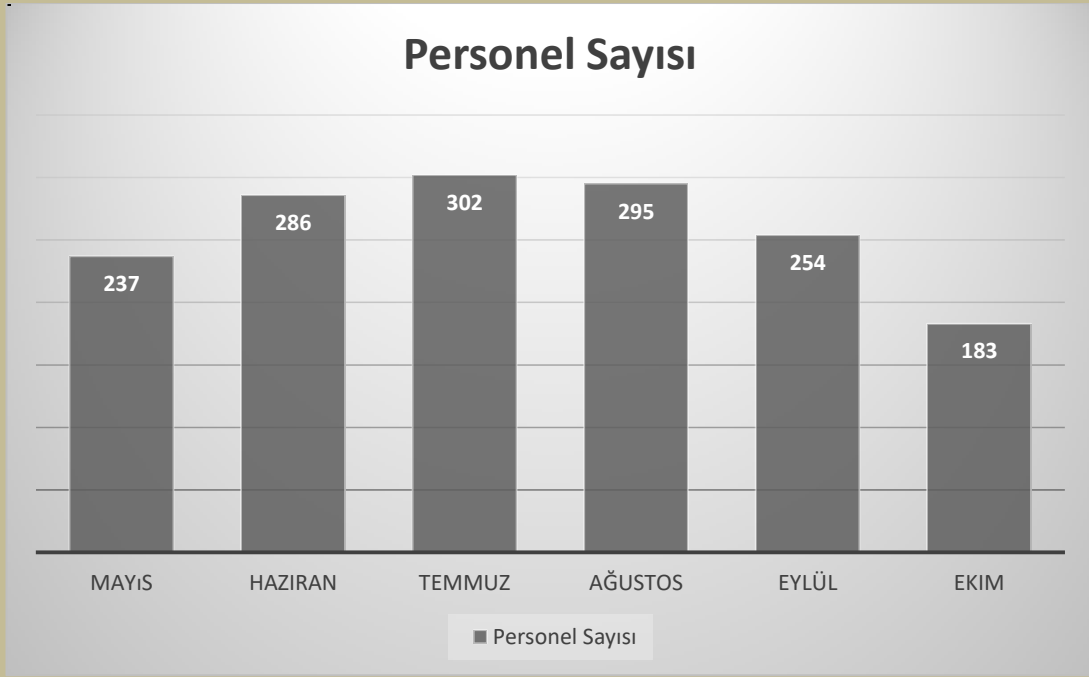


## Su Tüketimi

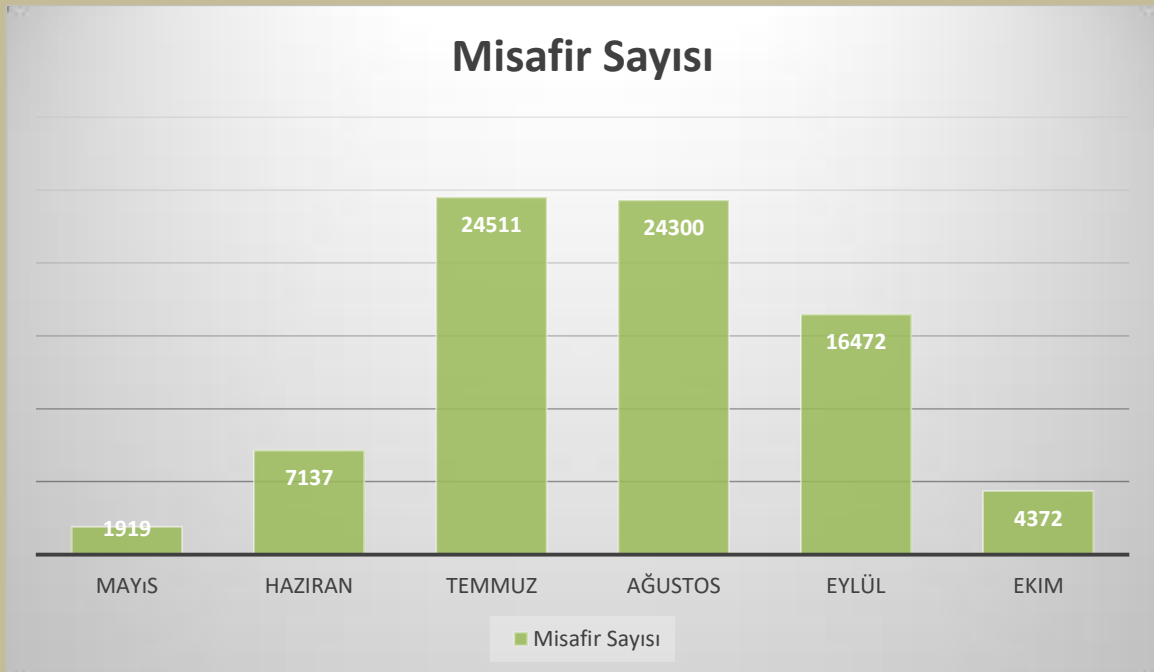
Grafikte 2022 yılına ait su kullanım miktarları verilmiştir. Konaklamanın yoğun olduğu aylarda tüketimin diğer aylara oranla daha fazla olması odaların ve temizlikte kullanılan suyun su tüketimini arttığı söylenebilir.



## Personel Sayısı



## Misafir Sayısı



Sonuç olarak;

2022 yılının verilerine dayanarak tesisimizde geceleme başına tüketilen;

- Elektrik enerjisi ortalama; 30,89 kWh'tir.
- Doğalgaz; 2,69 metreküp
- Su tüketimi; 0,89 m<sup>3</sup> olarak hesaplanmıştır.

Bu tüketimin konaklama sayısı ile doğrusal bir ilişkisi vardır. Ağustos ve Temmuz aylarındaki tüketim hava şartlarına bağlı olarak yükselmektedir.

- Tesisimizdeki aydınlatmalarda hem tasarruf hem de güvenlik açısından led aydınlatmalar tercih edilmektedir.
- Odalarda hem enerji tasarrufunu sağlayabilmek hem de güvenlik amacıyla kartlı sistemlerle giriş yapılır. Kartlı sistem sayesinde misafir odaya giriş yaptığı andan itibaren enerji sistemleri devreye girer ve kullanıma hazır hale gelir. Misafir odayı terk ettiği an tüm sistem devre dışı kalır. Bu şekilde gereksiz enerji kullanımı ya da unutma durumlarına karşı önlem alınmış olur.
- Ayrıca balkon kapısının açılması da yine klima sistemini devre dışı bırakır. Bu da yine enerjinin kontrolsüz kullanımını önleyici bir faaliyettir.
- Klimalar ana merkezden yönetilir. Sıcaklık ayarları tek bir merkezden ayarlanabilir. Hava koşullarına uygun bir şekilde odanın sıcaklık ayarı yapılır. Misafir odalarda bulunan ayar tuşlarıyla yalnızca fan ayarlaması yapılabilmektedir. İhtiyaç duyulandan fazla enerji tüketiminin önüne geçilmiş olur.
- Odalarda ve diğer alanlarda kullanılan elektrikli aletler A enerji sınıfı tercih edilir.
- Tüm enerji sistemlerinin günlük/haftalık/aylık bakımları yapılır. Teknik ekip rutin kontrollerini yapar. Herhangi bir kaçak durumunda müdahale edilir.
- Hijyenik koşullar göz önünde bulundurularak klozet debileri ve musluklardan akan sular ayarlanmaktadır.
- Misafirler tarafından talep edilmedikçe havlu ve çarşaf değişimleri her gün değil 2 günde bir yapılır.
- Bahçe sulamaları kontrollü yapılır ve gereksiz sulamadan kaçınılır.

## KAYNAKÇA

dunya.com gazetesi; dünya israf atlası köşe yazısı:

<https://www.dunya.com/kose-yazisi/dunya-israf-atlasi/678374#:~:text=D%C3%BCnya%20genelinde%20resmi%20rakamlara%20g%C3%B6re,en%20tasarruflu%20%C3%BClkelerinin%20ba%C5%9F%C4%B1nda%20geliyor.>

Ticaret bakanlığı tuketiciticaret.gov.tr; Türkiye israf raporu:

[https://tuketici.ticaret.gov.tr/data/5e6b33e913b876e4200a0101/Turkiye\\_Israf\\_Raporu\\_2018.pdf](https://tuketici.ticaret.gov.tr/data/5e6b33e913b876e4200a0101/Turkiye_Israf_Raporu_2018.pdf)

dergipark.org.tr; TURİZM SEKTÖRÜNDE ENERJİ TÜKETİMİ VE ENERJİ TASARRUF OLANAKLARI;

<https://dergipark.org.tr/tr/download/article-file/498315>

unicef.org; küresel açlık krizinden etkilenen 15 ülke <https://www.unicef.org/turkiye/bas%C4%B1n-b%C3%BCtenleri/k%C3%BCresel-a%C3%A7%C4%B1k-krizinden-en-%C3%A7ok-etkilenen-15-%C3%BCkede-her-dakika-bir-%C3%A7ocuk-%C5%9Fiddetli>

tuik.gov.tr; sürdürülebilir kalkınma göstergeleri

<https://data.tuik.gov.tr/Bulten/Index?p=Surdurulebilir-Kalkinma-Gostergeleri-2010-2019-37194>

tuik.gov.tr; ulusal eğitim istatistikleri;

<https://data.tuik.gov.tr/Bulten/Index?p=Ulusal-Egitim-Istatistikleri-2022-49756#:~:text=Okuma%20yazma%20bilen%20oran%C4%B1%20%97%2C6%20oldu&text=2008%2D2022%20y%C4%B1llar%C4%B1%20aras%C4%B1nda%20kad%C4%B1nlarda,99%2C3'e%20y%C3%BCkseldi.>

Aile.gov.tr; engelli ve yaşlı istatistik bülteni 2022

[https://www.aile.gov.tr/media/98625/eyhgm\\_istatistik\\_bulteni\\_ocak\\_2022.pdf](https://www.aile.gov.tr/media/98625/eyhgm_istatistik_bulteni_ocak_2022.pdf)

Mevzuat.gov.tr; engelliler hakkında kanun:

<https://www.mevzuat.gov.tr/mevzuat?MevzuatNo=5378&MevzuatTur=1&MevzuatTertip=5>

wikipedia; geri dönüşüm:

[https://tr.wikipedia.org/wiki/Geri\\_d%C3%B6n%C5%9F%C3%BCm](https://tr.wikipedia.org/wiki/Geri_d%C3%B6n%C5%9F%C3%BCm)

<https://www.aa.com.tr/tr/ekonomi/bir-yilda-75-milyar-lirayi-cope-attik/2768959#:~:text=Ara%C5%9F%20evsel%20at%C4%B1%C4%9F%C4%B1n%20y%C3%BCzde%2080'inin%20geri%20d%C3%B6n%C5%9F%C3%BCr%C3%BClebilir%20at%C4%B1ktan%20olu%C5%9Ftu%C4%9Funu,d%C3%B6n%C5%9F%C3%BCr%C3%BClebilir%20hurday%C4%B1%20%C3%A7%C3%B6pe%20atm%C4%B1%C5%9F%20olaca%C4%9F%C4%B1z.>

Türkiye raporu:

<https://turkiyeraporu.com/arastirma/cop-degil-geri-donusturulebilir-turkiyede-atik-ve-bertaraf-miktari-10680/>

sıfır atık nedir? Neden önemli?

<https://www.garantibbva.com.tr/blog/sifir-atik-nedir>

dergipark; yabancı turistlerin sürdürülebilir destinasyon algıları: kemer destinasyonuna yönelik bir araştırma:

<https://dergipark.org.tr/tr/download/article-file/1125009>

ankaraedu.com.tr; sürdürülebilir turizm:

[https://acikders.ankara.edu.tr/pluginfile.php/182342/mod\\_resource/content/0/Surdurulebilir%20Turizm.pdf](https://acikders.ankara.edu.tr/pluginfile.php/182342/mod_resource/content/0/Surdurulebilir%20Turizm.pdf)

## **ALTİS RESORT HOTEL & SPA**

### **İletişim Bilgileri**

**Adres:** Taşlıburun Mevkii Altis Resort Hotel & Spa Kadriye 07525 Serik 07525 Serik, Antalya Türkiye (Tr)

**Telefon:** 242 725 42 42

**Mail:** [bilgi@altisresorthotels.com](mailto:bilgi@altisresorthotels.com)